

# Recursos informáticos en investigación cualitativa: NVIVO 2.0

*Grupo Imágenes, Palabras e Ideas*



# ¿Qué es el NUDIST VIVO?

- ✓ Apoya procesos de investigación aportando diversas opciones para el **almacenamiento, manejo y análisis de los datos**.
- ✓ Permite **“controlar”** la complejidad del proceso y **“sintetizar”** los datos de forma progresiva.
- ✓ Permite realizar procesos de **“construcción y reconstrucción”** de los datos
- ✓ Combina procesos de pensamiento **“narrativo” y “analítico”**
- ✓ En suma, la investigación cualitativa exige **“EXPLORAR” E “INTERPRETAR”** datos complejos

# El círculo en la investigación

*El punto de partida:  
fundamentación*

*Nuevas preguntas*

*Narrativas*

**Contextos  
cotidianos**

*Análisis*

*Acercarse a la vida  
cotidiana*

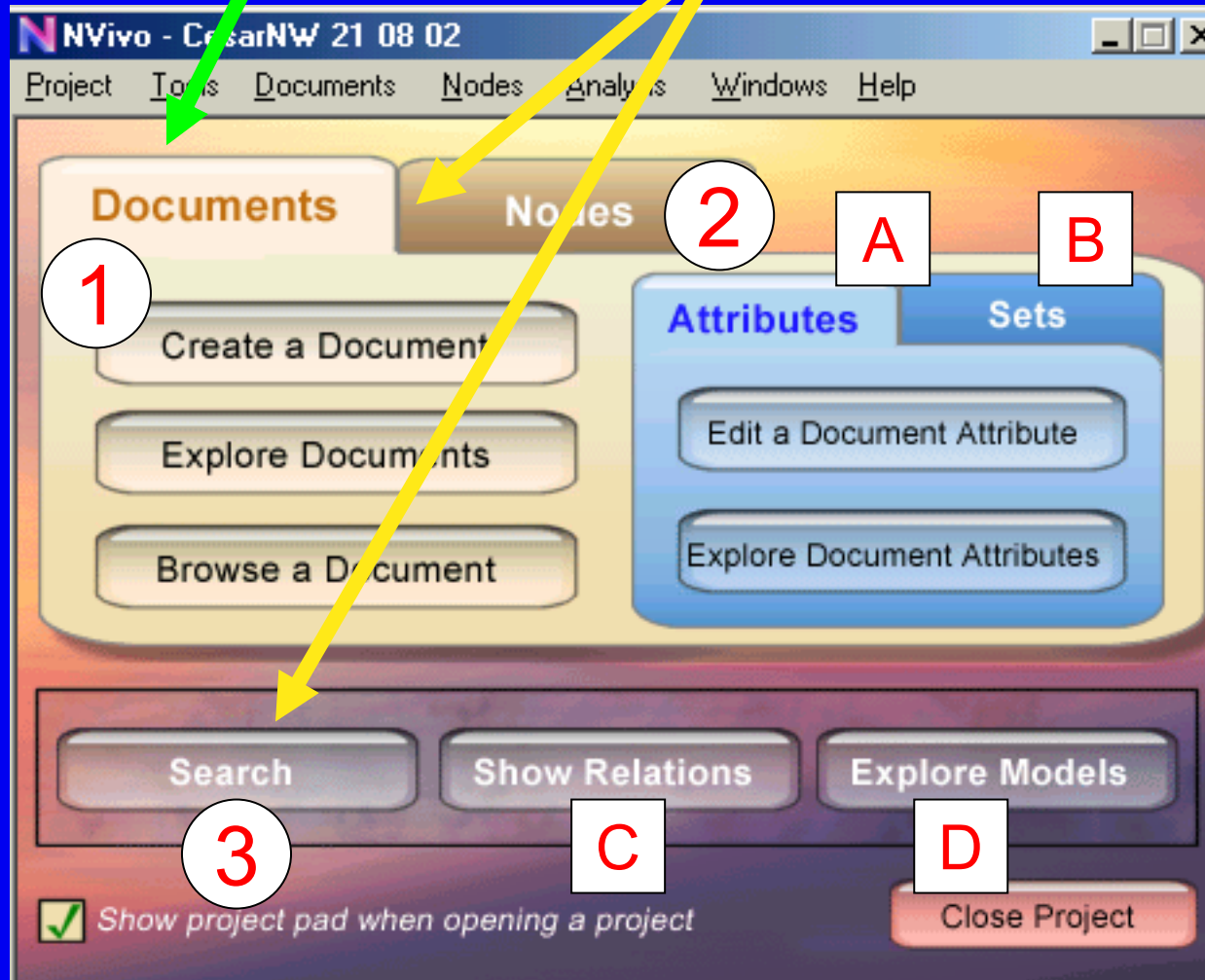
*El proceso de  
abstracción y  
síntesis*

# Procesos narrativos Procesos analíticos

Elementos y momentos de la investigación:

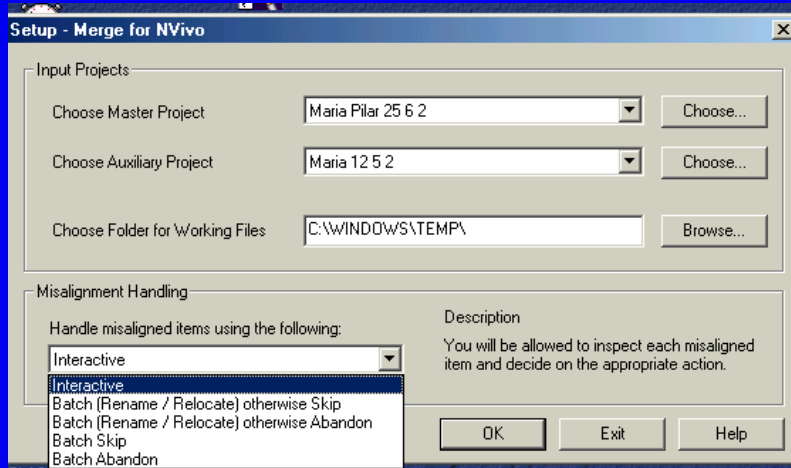
Sucesivos  
1, 2, 3

Inter-fases  
A, B, C, D

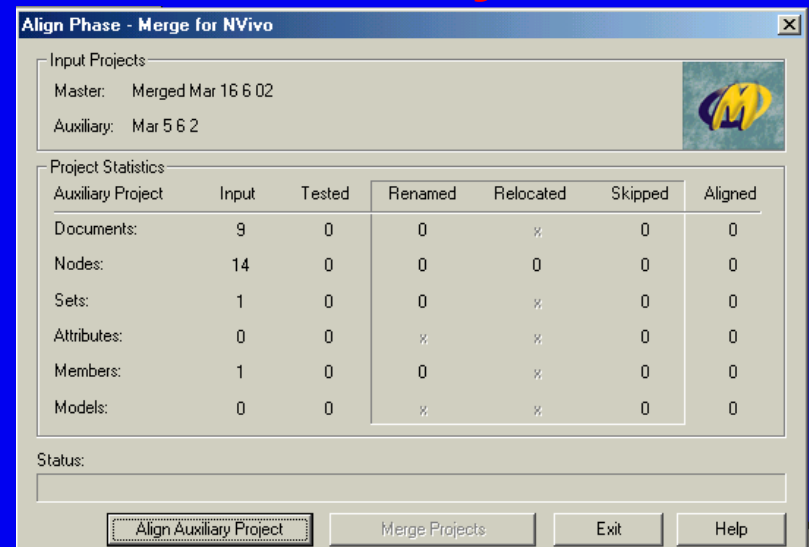


# “Merge”

## Trabajar en equipo



## Permite combinar Documentos y Nodos



## “Combinaciones” posibles

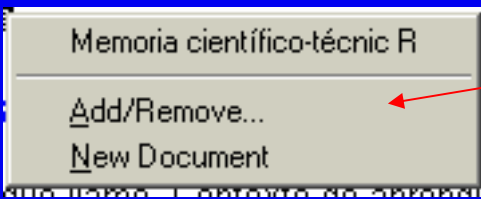
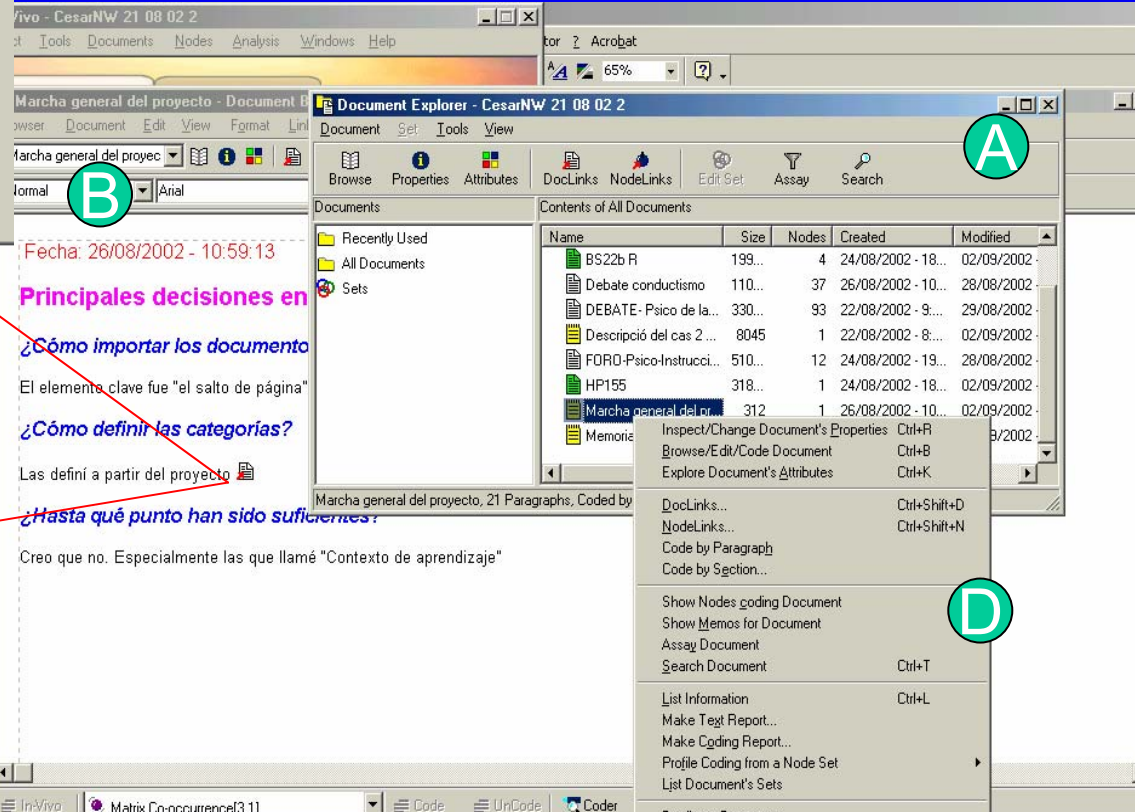
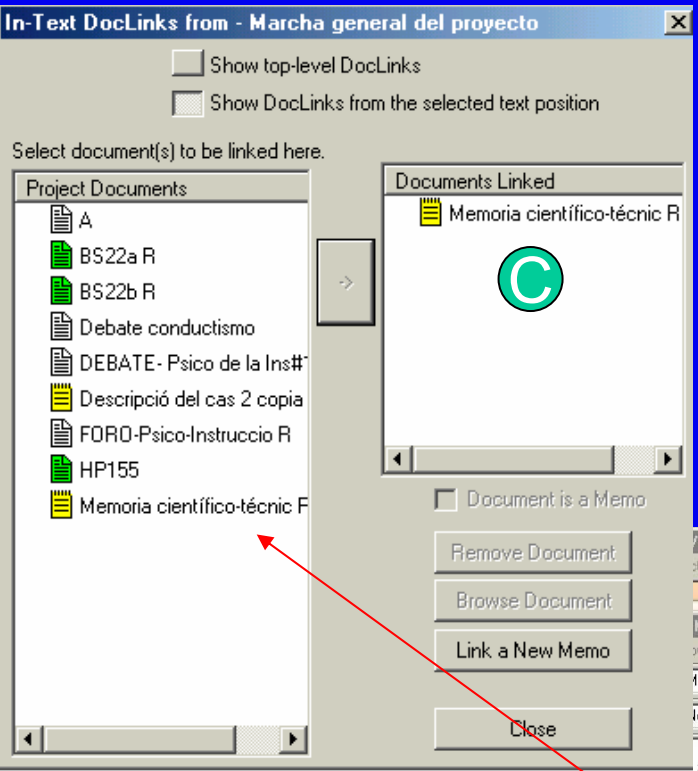
# Los "memos"

A: Visualización

B: Contenido

C: Vínculos

D: Operaciones con memos y otros documentos



# “DATA BITE”

- A: Definir
- B: Mostrar
- C: Contenido

Se utilizan para introducir comentarios puntuales

The image shows a screenshot of the 'Memoria científico-técnica R - Document Browser' application. The main window displays a document with text. A context menu is open over a selected text block, with a red arrow pointing to the 'Attach DataBite...' option. A green circle labeled 'A' is next to the menu. Another red arrow points from the 'Attach DataBite...' option to a 'DataBite' dialog box. A green circle labeled 'B' is next to the 'Attach DataBite...' option in the menu. The 'DataBite' dialog box contains the text 'PLacasa' and 'Desde aquí he definido algunas categorías'. A green circle labeled 'C' is next to the text in the dialog box. The dialog box has 'Save & Close' and 'Close' buttons.

# Informes

Párrafos

Caracteres

Node Explorer

Node Set Tools View

Browse Properties Attributes DocLinks NodeLinks Edit Set Assay Search

Nodes Nodes in /Pautas interactivas/Incomprensiones

**Coding Passage Counts - CesarNW 21 08 02 2**

File

| Documents                     | (17)<br>Incomprensiones | Totals   |
|-------------------------------|-------------------------|----------|
| DEBATE- Psico de la Ins#144 R | 5                       | 5        |
| Debate conductismo            | 1                       | 1        |
| FORO-Psico-Instruccio R       | 0                       | 0        |
| <b>Totals</b>                 | <b>6</b>                | <b>6</b> |

Directrices  
Pistas  
Preguntas  
Repeticiones  
Reformulaciones  
Recapitulaciones  
Incomprensiones  
Motivación  
Explicación  
Contexto  
Search Results

Node Explorer

Node Set Tools View

Browse Properties Attributes DocLinks NodeLinks Edit Set Assay Search

Nodes Nodes in /Pautas interactivas/Incomprensiones

**Coding Character Counts - CesarNW 21 08 02 2**

File

| Documents                     | (17)<br>Incomprensiones | Totals      |
|-------------------------------|-------------------------|-------------|
| DEBATE- Psico de la Ins#144 R | 1621                    | 1621        |
| Debate conductismo            | 50                      | 50          |
| FORO-Psico-Instruccio R       | 0                       | 0           |
| <b>Totals</b>                 | <b>1671</b>             | <b>1671</b> |

Directrices  
Pistas  
Preguntas  
Repeticiones  
Reformulaciones  
Recapitulaciones  
Incomprensiones  
Motivación  
Explicación  
Contexto

# “Search tool”

A: Tipo de búsqueda

B: Selección del objetivo

C: Control del resultado

The image shows a screenshot of a software window titled "Search Tool". The window is divided into three main sections:

- Find:** This section contains options for the search type. Under "Single Item:", there are buttons for "Text...", "Node...", and "Attribute Value...". Under "Or combination of Items:", there are buttons for "Boolean..." and "Proximity...". Below these is a "Current Search Operation:" label and a dropdown menu currently set to "(None)".
- In this Scope:** This section allows for selecting the search scope. It has a checked checkbox for "Document Set" with a dropdown menu set to "All Documents" and a "New Doc Scope..." button. It also has an unchecked checkbox for "Node Set" with a dropdown menu set to "All Nodes" and a "New Node Scope..." button. At the bottom of this section are buttons for "Assay Scope..." and "Save Scope as Node...".
- And Spread Finds:** This section controls how results are spread. It has two rows: "In a scope Document to:" and "In a scope Node to:". Each row has a small numeric spinner (set to 1) and a dropdown menu set to "(No Spread)".

At the bottom of the window, there is an unchecked checkbox labeled "Inspect each find as it is made" and a prominent "Run Search" button.

