

2008/09
ESCUELA TÉCNICA SUPERIOR
DE INGENIERÍA INFORMÁTICA

www.etsii.uah.es

ETSII
27/11/2008

ENCUESTA EGRESADOS 2007/08

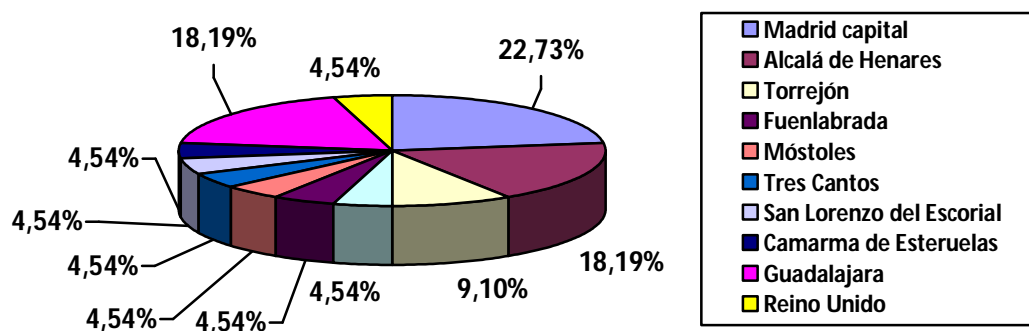
En la titulación de Ingeniería Técnica en Informática de Gestión existen para esta promoción 54 egresados, de los cuales hemos obtenido respuesta de 22 (40,74%).

Las preguntas y respuestas de esta encuesta se muestran a continuación:

Datos personales

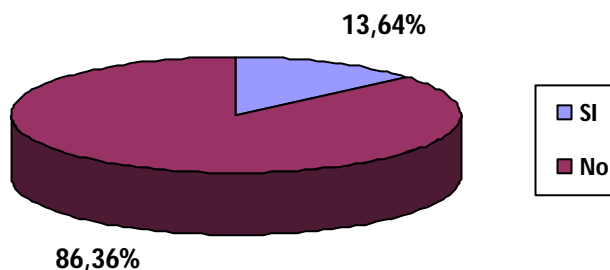
Residencia actual:

Son diecisiete los encuestados que tienen su residencia actual en la provincia de *Madrid* (cinco en Madrid capital, cuatro en Alcalá de Henares, dos en Torrejón, uno en Fuenlabrada, uno en Móstoles, uno en Tres Cantos, uno en San Lorenzo del Escorial y otro en Camarma de Esteruelas); cuatro en la provincia de *Guadalajara* y uno en *Reino Unido*.



¿Ha tenido que cambiar su residencia habitual por razones de trabajo?:

Del total de los encuestados solamente 3 de ellos han tenido que cambiar su residencia habitual por razones de trabajo (13,64%).



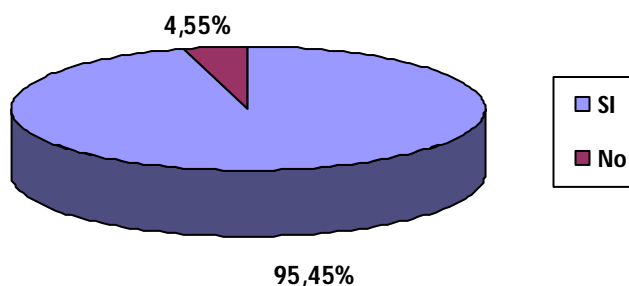
Titulación

Indique las tres asignaturas que mejor le sirven para el desarrollo de su actividad:

Las asignaturas más útiles para el desarrollo la actividad según los encuestados son Ingeniería del Software (9 de los 22 encuestados), Tecnología de la Programación (6 de 22 encuestados), Bases de Datos (5 de 22 encuestados), Laboratorio de Bases de Datos, Informática Distribuida, Redes de Computadores (4 de 22 encuestados), Laboratorio de Informática Distribuida, Programación Avanzada, Laboratorio de Programación Avanzada, Fundamentos de Programación, asignaturas de programación (3 de 22 encuestados), Laboratorio de Tecnología de la Programación (2 de 22 encuestados), Laboratorio de Ingeniería del Software , Sistemas Operativos, Planificación y Gestión de Sistemas, Protección de la Información, Economía de la Empresa/Contabilidad, Gestión y Administración de Empresas, Álgebra, Inglés (1 de 22 encuestados).

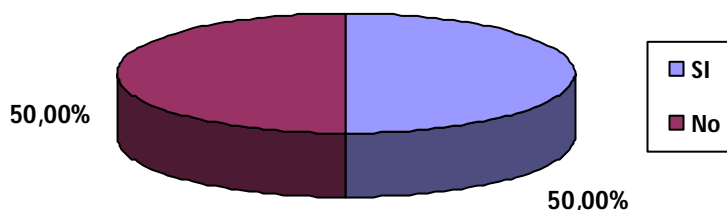
Indique si conoció en sus años de estudio el Programa Sócrates-Erasmus:

Todos los egresados que participaron en la encuesta, excepto uno de ellos, respondieron a esta pregunta que si que conocieron el Programa Sócrates-Erasmus durante su estancia en la Universidad (95,45%).



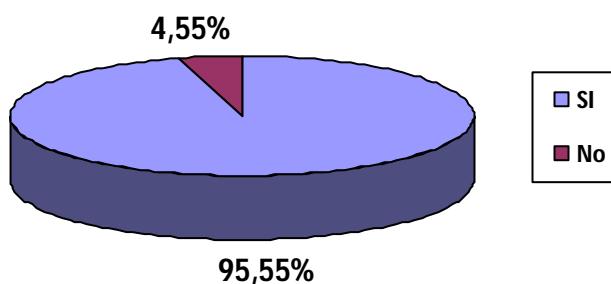
Indique si conoció en sus años de estudio el Programa Sicue-Séneca:

De los 22 alumnos encuestados, la mitad de ellos contestaron que sí que conocieron el Programa Sicue-Séneca (50%) mientras que la otra mitad contestaron que no lo conocieron (50%).



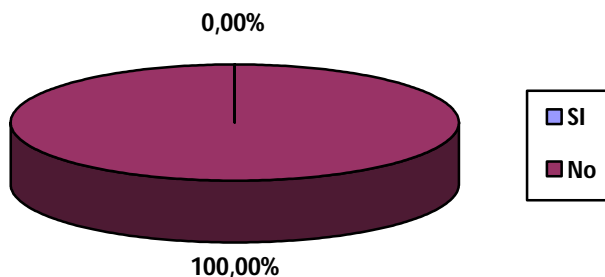
Indique si participó en el Programa Sócrates-Erasmus:

En el Programa Sócrates-Erasmus del año 2007-2008 hubo una participación del 4,45% del total de los encuestados (1 alumno) por lo que el 95,55% restante (21 alumnos) no participó en el Programa.



Indique si participó en el Programa Sicue-Séneca:

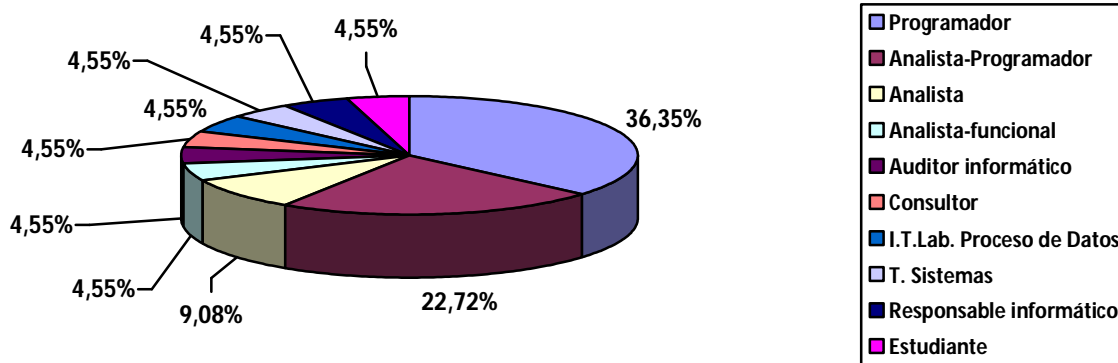
Ninguno de los alumnos que respondieron a la encuesta participó durante sus estudios en el Programa Sicue-Séneca (0% de participación).



Datos profesionales

Profesión actual:

Del total de los encuestados hay 8 programadores, 5 analistas-programadores, 2 analistas, 1 analista-funcional, 1 auditor informático, 1 consultor, 1 Ingeniero Técnico de laboratorio de Proceso de Datos, 1 Técnico de Sistemas, 1 Responsable informático y 1 estudiante.

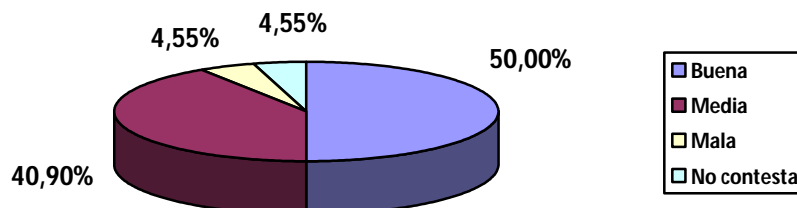


Indique los conocimientos que no ha recibido durante la carrera y que considera hubieran sido necesarios:

Los egresados que han respondido a la encuesta creen que sería necesario adquirir conocimientos sobre Oracle, IBM Websphere, XML, XSLT, Hibernate, Java 6.0, JavaScript, VB, C#, .NET, Tecnologías de Desarrollo Web, SQL, Framework Strcuts, Spring, EJBs, Gestión de Grupos y Gestión del Tiempo, Investigación de Operaciones, Auditoría y Seguridad de Sistemas, y para finalizar, una aplicación más práctica y amplia de las tecnologías actuales y más programación.

Valore la formación recibida en la ETSII de la UAH. Buena, media, mala, deplorable:

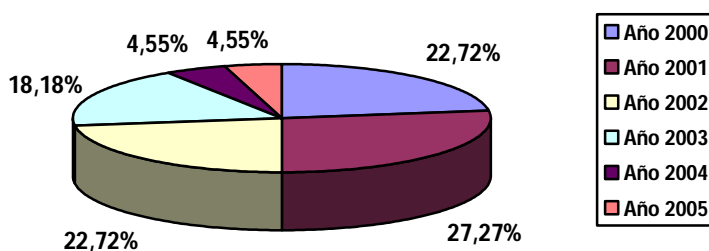
Del total de los 22 alumnos egresados que han respondido a la encuesta, 11 valoran la formación de la ETSII como buena, es decir el 50% del total, 9 como media, es decir el 40,90%, y tan sólo uno, el 4,55% como mala. Un encuestado, el 4,55%, no respondió a esta pregunta.



Año de comienzo de estudios (primer año de carrera):

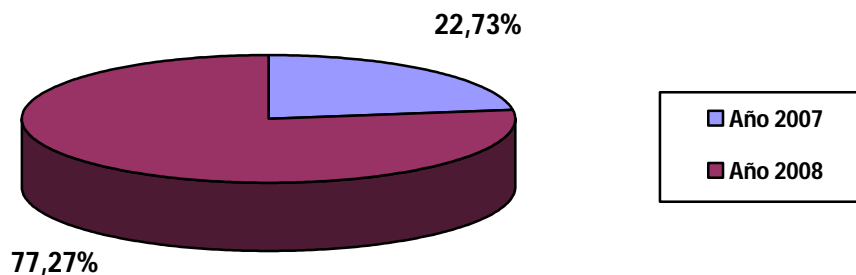
Los porcentajes obtenidos respecto al año de comienzo de estudios de los egresados, son los siguientes:

- Año 2000, 22,72% (5 alumnos)
- Año 2001, 27,27% (6 alumnos)
- Año 2002, 22,72% (5 alumnos)
- Año 2003, 18,18% (4 alumnos)
- Año 2004, 4,55% (1 alumno)
- Año 2005, 4,55% (1 alumno)



Año de terminación de estudios (obtención del título):

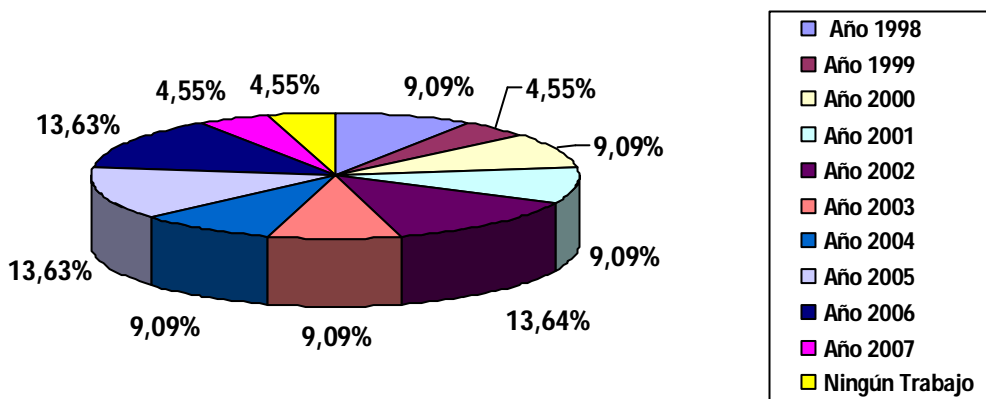
El 77,27% de los egresados encuestados (17 alumnos) finalizaron estudios en el año 2008, dentro de los cuales el 9,09% aprobó todas sus asignaturas (sin el PFC) en el año 2005. El 22,73% restante (5 alumnos) concluyó sus estudios en el año 2007.



Año del primer trabajo no relacionado con la informática:

De los 22 egresados encuestados se observa que solamente uno de ellos no desempeñó ningún puesto de trabajo no relacionado con la informática, ni con la finalización de sus estudios. Respecto a los 21 alumnos que si desempeñaron un puesto de trabajo no relacionado con la informática, ni con la finalización de sus estudios, la relación del año y del porcentaje del mismo son los siguientes:

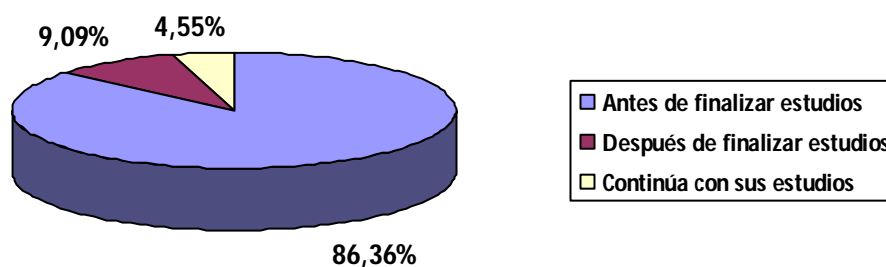
- Año 1998: 9,09% (2 alumnos)
- Año 1999: 4,55% (1 alumno)
- Año 2000: 9,09% (2 alumnos)
- Año 2001: 9,09% (2 alumnos)
- Año 2002: 13,64% (3 alumnos)
- Año 2003: 9,09% (2 alumnos)
- Año 2004: 9,09% (2 alumnos)
- Año 2005: 13,63% (3 alumnos)
- Año 2006: 13,63% (3 alumnos)
- Año 2007: 4,55% (1 alumnos)





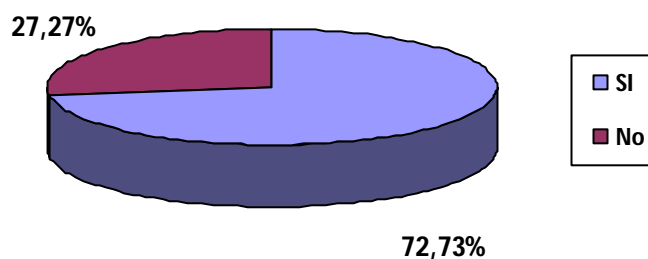
Año del primer trabajo relacionado con la informática:

Respecto al primer año de trabajo relacionado con la informática, se obtiene que un 86,36% (19 egresados) de los encuestados lo encontró antes de finalizar sus estudios (entre 2002-2007), y un 9,09 % (2 egresados) lo encontró el primer año de finalización de los mismos (año 2008). El alumno restante continúa con sus estudios (4,55%, 1 egresado).



¿Le ayudó el estudiar informática para encontrar su primer trabajo?

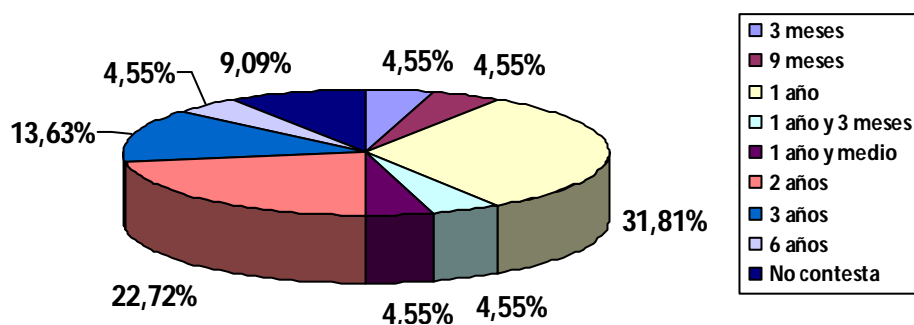
El 72,73% de los encuestados (16 alumnos) respondió que sí que le ayudo estudiar informática para encontrar su primer puesto de trabajo, frente al 27,27% de los encuestados (6 alumnos) que respondió que no le ayudo.



Duración media de sus puestos de trabajo/empresa

La duración de los puestos de trabajo/empresa de los alumnos encuestados, son las siguientes:

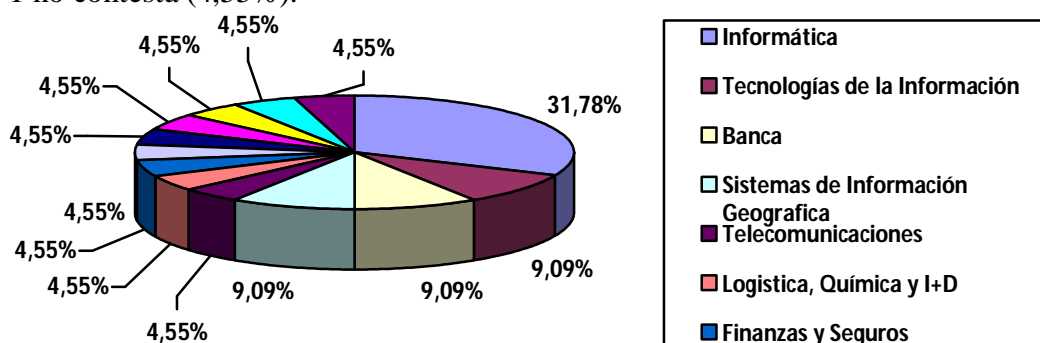
- 3 meses: 4,55% (1 alumno)
- 9 meses: 4,55% (1 alumno)
- 1 año: 31,81% (7 alumnos)
- 1 año y 3 meses: 4,55% (1 alumno)
- 1 año y medio: 4,55% (1 alumno)
- 2 años: 22,72% (5 alumnos)
- 3 años: 13,63% (3 alumnos)
- 6 años: 4,55% (1 alumno)
- No contesta: 9,09% (2 alumnos)



Sector del trabajo y tipo de puesto

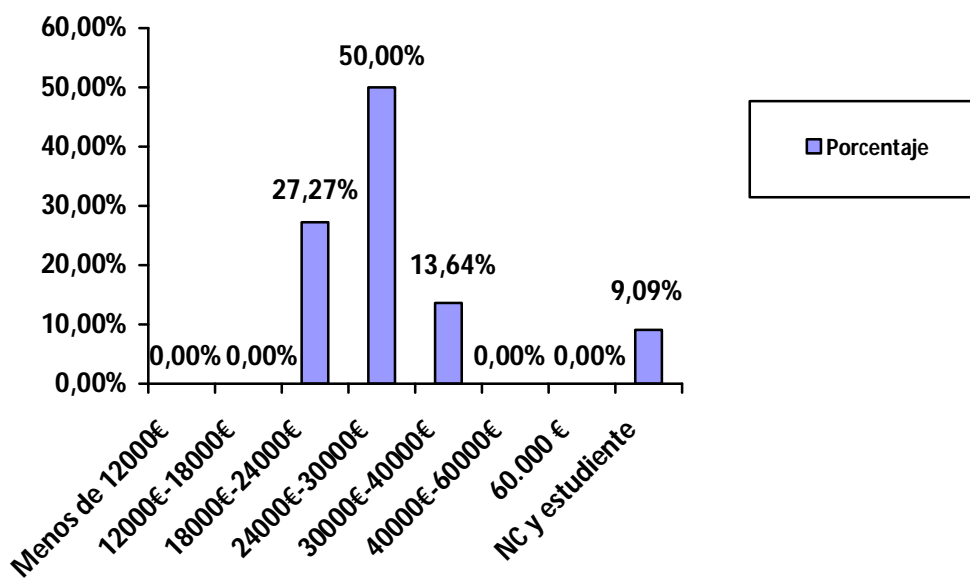
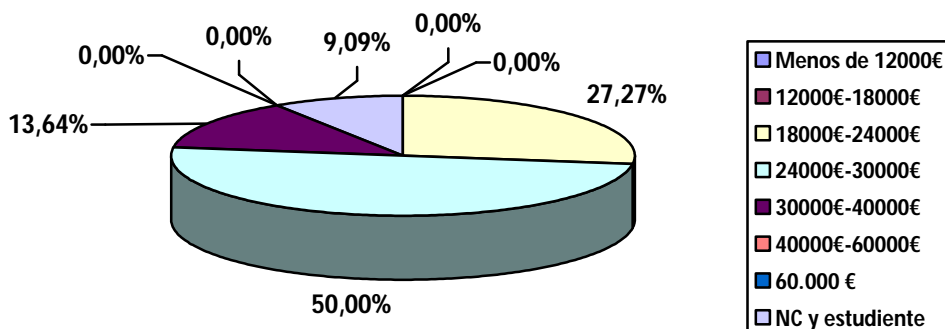
De los 21 alumnos egresados (95,45%) que se encuentran actualmente trabajando, se obtienen los siguientes resultados:

- 7 trabajan en el sector *Informático* (31,78%) y 3 desempeñan las funciones de analistas-programadores, 3 son programadores y el egresado restante es desarrollador web.
- 2 trabajan en el sector de la *Tecnologías de la Información* (9,09%) y son programadores.
- 2 trabajan en el sector *Bancario* (9,09%) y trabajan como analistas.
- 2 trabajan en el sector de los *Sistemas de Información Geográfica* (9,09%) y desempeñan los puestos de analista y de programador.
- 1 trabaja en el sector *Informático y de las Telecomunicaciones* (4,55%) como programador.
- 1 trabaja en el sector de la *Logística, Química y I+D* (4,55%) y desempeña las funciones de gestor comercial, gestor industrial y de análisis y procesamiento de datos provenientes de ensayos.
- 1 trabaja en el sector de las *Finanzas y Seguros* (4,55%) y desempeña el puesto de programador.
- 1 trabajan en el sector de *Logística* (4,55%) y es técnico de Sistemas
- 1 trabaja en el sector *Comercial* (4,55%) y se encarga de la atención al cliente como consultora.
- 1 trabaja en el sector de la *Consultoría* de auditor informático (4,55%) desempeñando las funciones de gerente.
- 1 trabaja en el sector de la *Ingeniería del Software* (4,55%) como analista-funcional.
- 1 no contesta (4,55%).



Sueldo bruto:

De los 21 encuestados que han encontrado un puesto de trabajo relacionado con sus estudios se obtiene que 6 de ellos se encuentran en un rango de 18.000-24000 € otros 11 en un rango de 24000-30000 € otros 3 entre el rango 30.000-40.000 € y el encuestado restante no ha respondido a la pregunta.



A continuación se muestra la siguiente tabla que sintetiza lo anterior:

| | |
|---|---|
| Residencia actual | Madrid: 77,27%(17/22); Guadalajara:18,18%(4/22) Reino Unido: 4,55% (1/22) |
| Cambio residencia habitual | Si: 13,64% (3/22); No: 86,36% (19/22) |
| | Ingeniería del Software:9/22 Tecnología de la Programación:6/22 Lab. de BBDD: 5/22 Informática Distribuida:4/22 Redes de Computadores:4/22 BBDD:4/22 Lab. de Informática Distribuida: 3/22 Programación Avanzada:3/22 Lab. de Programación Avanzada: 3/22 Fundamentos de Programación: 3/22 Asignaturas de programación: 3/22 Lab. de Tecnología: 2/22 Lab. de Ingeniería del software:1/22 Sistemas Operativos:1/22 Planificación y Gestión de Sistemas:1/22 Protección de la Información:1/22 Economía/Contabilidad:1/22 Gestión y Administración de Empresas:1/22 Álgebra:1/22 Inglés: 1/22 |
| Asignaturas más útiles | Inglés: 1/22 |
| Indique si conoció en sus años de estudio el Programa Sócrates-Erasmus | Si: 95,45% (21/22) No:4,55% (1/22) |
| Indique si conoció en sus años de estudio el Programa Sicue-Séneca | Si: 50% (11/22) No: 50% (11/22) |
| Indique si participó en el Programa Sócrates-Erasmus | Si: 4,45% (1/22) No: 95,55% (21/22) |
| Indique si participó en el Programa Sicue-Séneca | Si: 0% (0/22) No: 100% (22/22) |
| Profesión actual | Programador(8/22), Analista-Programador (5/22), Analistas(2/22), Analista-Funcional(1/22), Auditor Informático (1/22) consultor (1/22),Ingeniero Técnico de laboratorio de Proceso de Datos (1/22), Técnico de Sistemas (1/22), Responsable informático (1/22), Estudiante (1/22) |
| Conocimientos necesarios no recibidos | Oracle, IBM Webshere, XML, XSLT, Hibernate, Java 6.0, JavaScript, VB, C#, .NET, Tecnologías de Desarrollo Web, SQL, Framework Strcuts, Spring, EJBs, Gestión de Grupos y Gestión del Tiempo, Investigación de Operaciones, Auditoría y Seguridad de Sistemas, y una aplicación más práctica y amplia de las tecnologías actuales. |
| Valoración de la formación de la ETSII | Buena: 50% Media: 40,90% Mala: 4,55% No contesta: 4,55% |



| | |
|--|--|
| Año de comienzo de estudios | Año 2000: 22,72% (5/22) Año 2001: 27,27% (6/22) Año 2002: 22,72% (5/22) Año 2003: 18,18% (4/22) Año 2004: 4,55% (1/22) Año 2005: 4,55% (1/22) |
| Año de terminación de estudios | Año 2008: 77,27% (17/22) Año 2007: 22,73% (5/22) |
| Año del primer trabajo no relacionado con informática | Ningún trabajo desempeñado: 4,55% (1/22) Año 1998: 9,09% (2 /22) Año 1999: 4,55% (1/22) Año 2000: 9,09% (2/22) Año 2001: 9,09% (2/22) Año 2002: 13,64% (3/22) Año 2003: 9,09% (2/22) Año 2004: 9,09% (2/22) Año 2005: 13,63% (3/22) Año 2006: 13,63% (3/22) Año 2007: 4,55% (1/22) |
| Año del primer trabajo relacionado con informática | Antes de finalizar estudios: 86,36% (19/22) |
| | Después de finalizar estudios: 9,09% (2/22) |
| | No han buscado trabajo: 4,55% (1/22) (estudiante) |
| ¿Le ayudó el estudiar informática para encontrar su primer trabajo? | Si: 72,73% (16/22) No: 27,27% (6/22) |
| Duración media de sus puestos de trabajo/empresa | 3 meses: 4,55% (1/22) 9 meses: 4,55% (1/22) 1 año: 31,81% (7/22) 1 año y 3 meses: 4,55% (1/22) 1 año y medio: 4,55% (1/22) 2 años: 22,72% (5/22) 3 años: 13,63% (3/22) 6 años: 4,55% (1/22) No contesta: 9,09% (2/22) |
| Sector del trabajo/ Tipo de puesto | Informática (31,78%): analista-programador (3/22), programador (3/22), desarrollador web (1/22) |
| | Tecnologías de la Información (9,09%): programador (2/22) |
| | Banca (9,09%): analistas (2/22) |
| | Sistemas de información Geográfica (9,09%): analista (1/22) y programador (1/22) |
| | Telecomunicaciones (4,55%): programador (1/22) |
| | Logística, Química y I+D (4,55%): gestor comercial, gestor industrial, gestor analista y procesador de datos (1/22) |
| | Finanzas y Seguros (4,55%): programador (1/22) |
| | Logística (4,55%): técnico de sistemas (1/22) |
| | Comercio (4,55%): consultor (1/22) |
| | Consultoría (4,55%): auditor informático (1/22) |
| Ingeniería del Software (4,55%): analista-funcional (1/22) | |
| | No contesta (4,55%): (1/22) |

| | |
|---------------------|--|
| Sueldo bruto | 30.000-40.000€ 3/22 |
| | 24.000-30.000€ 11/22 |
| | 18.000-24.000€ 6/22 |
| | 12.000-18.000€ 0/22 |
| | Menos de 12.000 € 0/22 |
| | No contesta: 2/22(Entre ellos el estudiante) |

Relación de alumnos encuestados:

| | | |
|---|-------------|--|
| Total de alumnos egresados | 54 | |
| Total de alumnos localizados | 40 (74,08%) | |
| Total de alumnos localizados que realizaron la encuesta | 22 (40,74%) | Guadalajara: 4/54 (7,41%) Madrid: 17/54 (31,48%) - Alcalá de H.:4/54 - Madrid:5/54 - Torrejón: 2/54 - Coslada:1/54 - Fuenlabrada:1/54 - Móstoles:1/54 - Tres Cantos:1/54 - San Lorenzo del Escorial:1/54 - Camarma de Esteruelas: 1/54 |
| | | Reino Unido: 1/54 (1,85%) |
| Total de alumnos localizados que NO realizaron la encuesta | 18 (33,34%) | Guadalajara: 2/54 (3,7%) Madrid: 15/54 (27,78%) - Madrid:11/54 - Alcalá de H.:1/54 - Torrejón:1/54 - S. Fernando de H.:1/54 - Mostoles:1/54 |
| | | Cuenca: 1/54 (1,85%) |
| Total de alumnos NO localizados | 14 (25,92%) | Guadalajara: 1/54 (1,85%) Madrid: 13/54 (24,07%) - Madrid :5/54 - Alcalá de H.:3/54 - Torrejón: 2/54 - Coslada:1/54 - Algete:1/54 - Ajalvir: 1/54 |

