

2009/10  
ESCUELA TÉCNICA SUPERIOR  
DE INGENIERÍA INFORMÁTICA

---

[www.etsii.uah.es](http://www.etsii.uah.es)

ETSII  
28/06/2010

## ENCUESTA EGRESADOS 2009-2010

En la titulación de Ingeniería Técnica en Informática de Gestión existen actualmente 45 egresados correspondientes a la **promoción 2008-2009**.

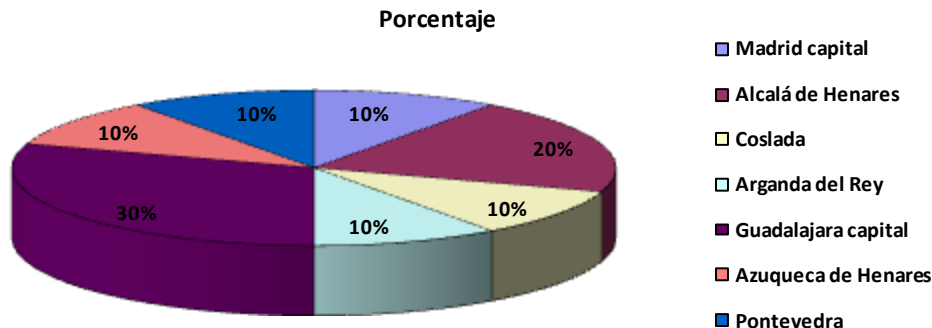
De todos los encuestados, es decir, de los 45 alumnos que han finalizado la titulación, hemos obtenido respuestas de 10 (22.22%).

Las preguntas y respuestas de esta encuesta se muestran a continuación:

### Datos personales

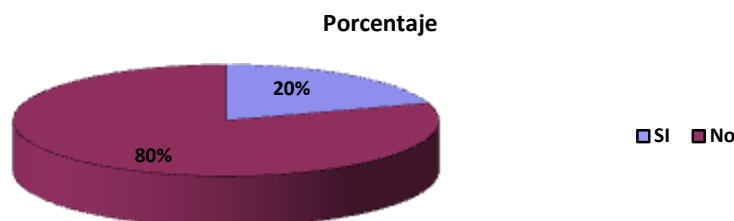
#### **Residencia actual:**

Son cinco los encuestados que tienen su residencia actual en la provincia de *Madrid* (dos en Alcalá de Henares, uno en Coslada, uno en Arganda del Rey y uno en Madrid capital); cuatro en la provincia de *Guadalajara* (uno en Azuqueca de Henares y tres en Guadalajara capital) y uno en la provincia de *Pontevedra*.



#### **¿Ha tenido que cambiar su residencia habitual por razones de trabajo?:**

Del total de los encuestados solamente dos de ellos han tenido que cambiar su residencia habitual por razones de trabajo (20%).



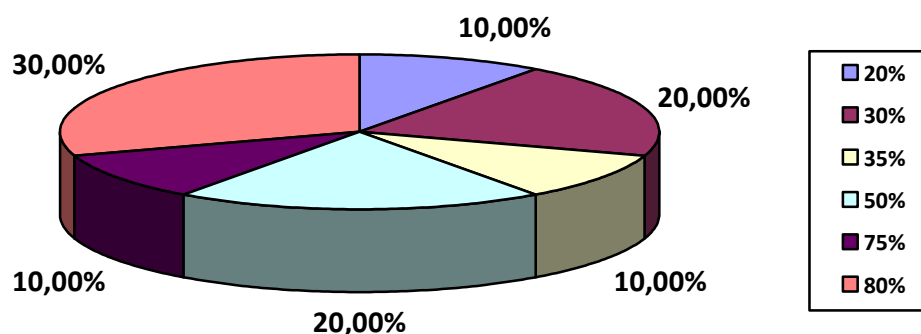
## Formación

**Indique las tres asignaturas que mejor le sirven para el desarrollo de su actividad:**

La asignatura más útil para el desarrollo la actividad según los encuestados es Ingeniería del Software (7 de los 10 encuestados), siguiéndole: Bases de Datos (4 de los 10 encuestados), asignaturas de programación en general (4 de los 10 encuestados), Sistemas Operativos (3 de los 10 encuestados), Programación Avanzada (2 de los 10 encuestados), Fundamentos de la Programación (2 de los 10 encuestados), Contabilidad (1 de los 10 encuestados), Redes de Computadores(1 de los 10 encuestados), Laboratorio de Informática Distribuida (1 de los 10 encuestados), Tecnología de la Programación (1 de los 10 encuestados) y Planificación y Gestión de Sistemas (1 de los 10 encuestados).

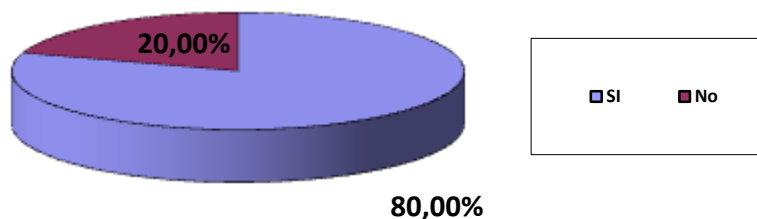
**Indique porcentaje de capacidades/conocimientos utilizados en su trabajo que considera que ha adquirido en la UAH**

De todos los encuestados el 10% opina que el porcentaje de capacidades/conocimientos que ha adquirido en la Universidad de Alcalá es del 20%; el 20% de los encuestados piensa que es del 30%; el 10% opina que adquirió el 35%; otro 20% opina que recibió el 50%; un 10% piensa que el 75% y el 30% restante opina que adquirió el 80%.



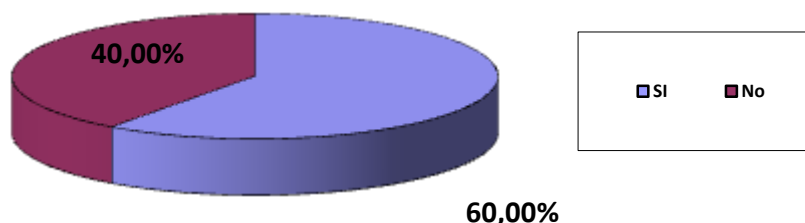
**Indique si conoció en sus años de estudio el Programa Sócrates-Erasmus:**

De todos los egresados que participaron en la encuesta un 20% no conocía este programa, mientras que el 80% sí lo conocieron durante su estancia en la Universidad.



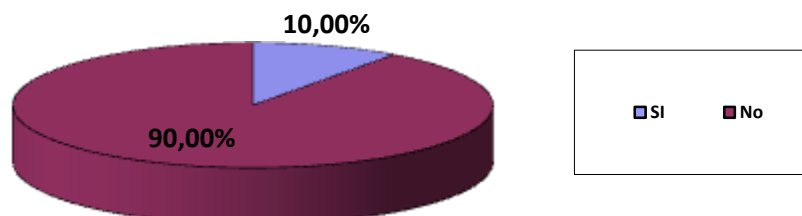
**Indique si conoció en sus años de estudio el Programa Sicue-Séneca:**

De todos los egresados que participaron en la encuesta un 40% no conocía este programa, mientras que el 60% sí lo conocieron durante su estancia en la Universidad.



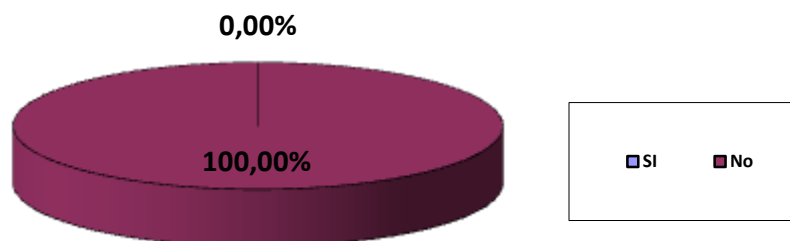
**Indique si participó en el Programa Sócrates-Erasmus:**

En el Programa Sócrates-Erasmus del año 2008-2009 participó sólo un 10% de los alumnos egresados encuestados (10 alumnos).



**Indique si participó en el Programa Sicue-Séneca:**

Ninguno de los alumnos que respondieron a la encuesta participó durante sus estudios en el Programa Sicue-Séneca (0% de participación).



**¿Cómo cree que ha repercutido su participación en el programa Sicue-séneca / Sócrates-Erasmus en su formación académica?**

El único alumno que ha participado en Sócrates-Erasmus considera que no le ha repercutido en nada.

**¿Cómo cree que ha repercutido su participación en el programa Sicue-Séneca / Sócrates-Erasmus en su búsqueda de empleo?**

El único alumno que ha participado en Sócrates-Erasmus considera que no le ha repercutido en nada.

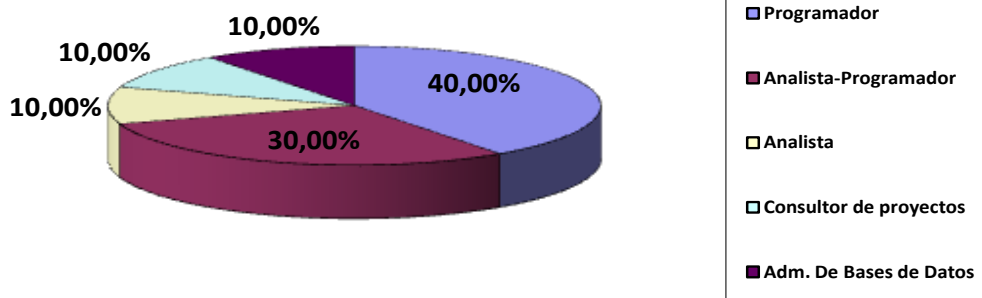
**¿Cómo cree que ha repercutido su participación en el programa Sicue-Séneca / Sócrates-Erasmus en su actual trabajo?**

El único alumno que ha participado en Sócrates-Erasmus considera que le ha repercutido positivamente.

### **Datos profesionales**

#### **Profesión actual:**

Del total de los encuestados hay cuatro programadores, tres analistas-programadores, un analista, un consultor de proyecto y un administrador de bases de datos.

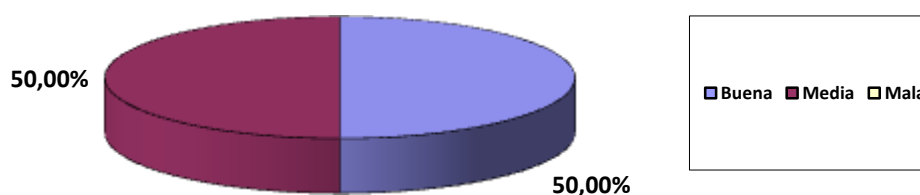


**Indique los conocimientos que no ha recibido durante la carrera y que considera hubieran sido necesarios:**

Los egresados que han respondido a la encuesta creen que sería necesario adquirir más conocimientos sobre gestión de Bases de datos, administración de sistemas operativos, redes y comunicaciones, gestión de Proyectos, Java, análisis de situación empresarial, recogida de Requisitos, estadística y realizar un mayor número de prácticas en sistemas.

**Valore la formación recibida en la ETSII de la UAH. Buena, media, mala, deplorable:**

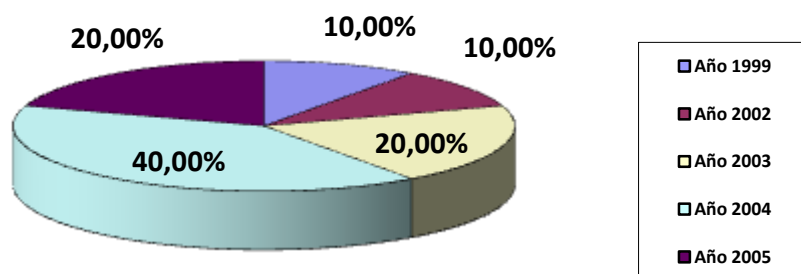
Del total de los 10 alumnos egresados que han respondido a la encuesta, 5 valoran la formación de la ETSII como buena, es decir el 50% del total y 5 como media, es decir el otro 50%.



**Año de comienzo de estudios (primer año de carrera):**

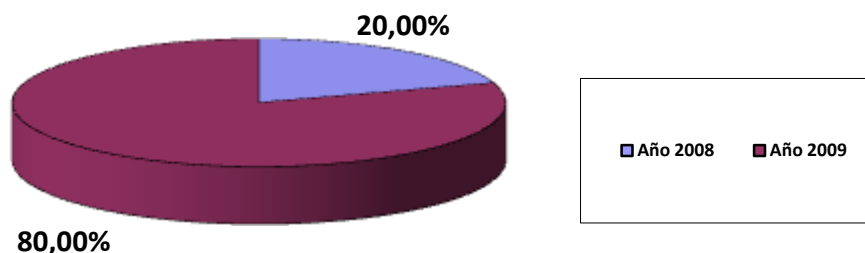
Los porcentajes obtenidos respecto al año de comienzo de estudios de los egresados, son los siguientes:

- Año 1999, (1 alumno)
- Año 2002, (1 alumno)
- Año 2003, (2 alumnos)
- Año 2004, (4 alumnos)
- Año 2005, (2 alumnos)



### Año de terminación de estudios (obtención del título):

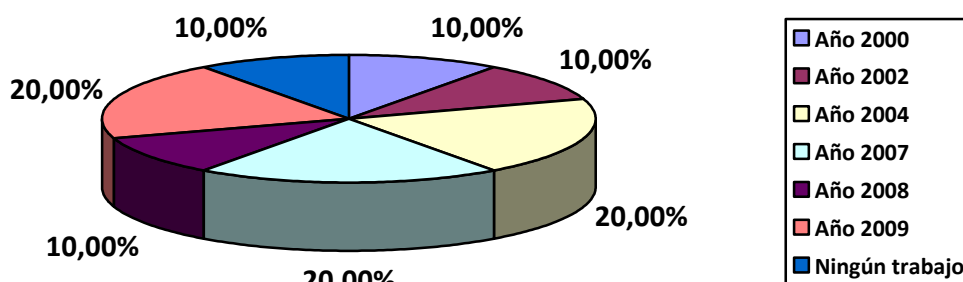
El 20% de los egresados encuestados finalizaron sus estudios en el año 2008. El 80% restante concluyó sus estudios en el año 2009.



### Año del primer trabajo no relacionado con la informática:

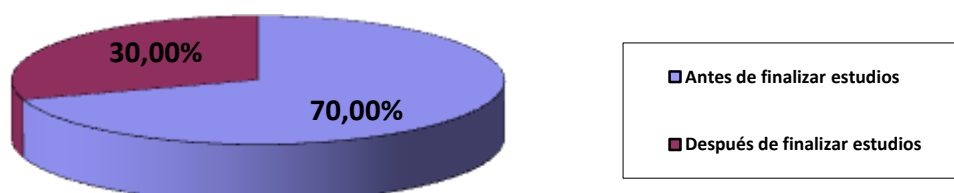
De los 19 egresados encuestados se observa que solamente uno de ellos no desempeñó ningún puesto de trabajo no relacionado con la informática, ni con la finalización de sus estudios. Respecto a los 18 alumnos que si desempeñaron un puesto de trabajo no relacionado con la informática, ni con la finalización de sus estudios, la relación del año y del porcentaje del mismo son los siguientes:

- Año 2000: 10% (1 alumno)
- Año 2002: 10% (1 alumno)
- Año 2004: 20% (2 alumnos)
- Año 2007: 20% (2 alumnos)
- Año 2008: 10% (1 alumno)
- Año 2009: 20% (2 alumnos)
- Ningún trabajo que no esté relacionado con la informática: 10% (1 alumno)

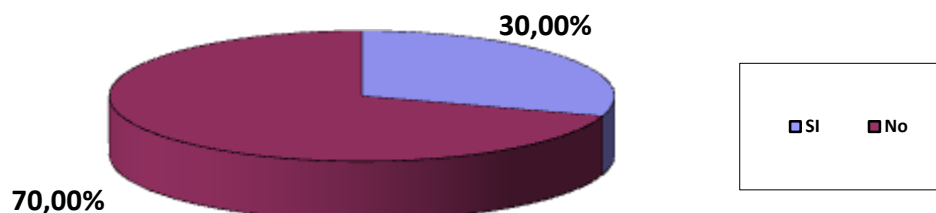


### Año del primer trabajo relacionado con la informática:

Respecto al primer año de trabajo relacionado con la informática, se obtiene que un 70% (7 egresados) de los encuestados lo encontró antes de finalizar sus estudios (entre 2003-2008), y un 30% (3 egresados) lo encontraron el primer año de finalización de los mismos (año 2009).



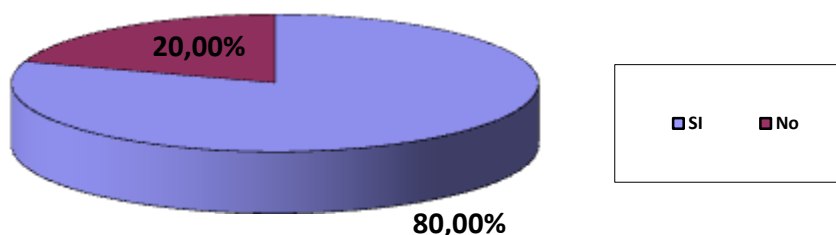
### ¿Ha cambiado recientemente de trabajo (el último año)?





### ¿Le ayudó el estudiar informática para encontrar su primer trabajo?

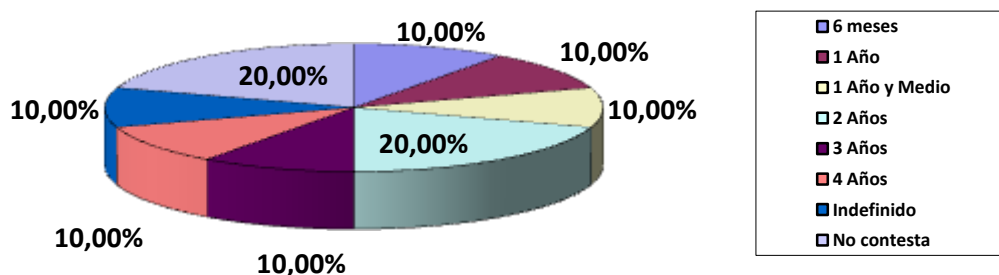
El 80% de los encuestados (8 alumnos) respondió que sí le ayudó estudiar informática para encontrar su primer puesto de trabajo, frente al 20% de los encuestados (2 alumnos) que respondió que no.



### Duración media de sus puestos de trabajo/empresa

La duración de los puestos de trabajo/empresa de los alumnos encuestados, son las siguientes:

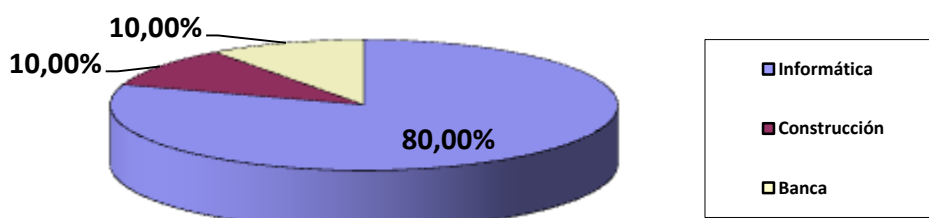
- 6 meses: 10% (1 alumno)
- 1 año: 10% (1 alumno)
- 1 año y medio: 10% (1 alumno)
- 2 años: 20% (2 alumnos)
- 3 años: 10% (1 alumno)
- 4 años: 10% (1 alumno)
- Indefinido: 10% (1 alumno)
- No contesta: 20% (2 alumnos)



### Sector del trabajo y tipo de puesto

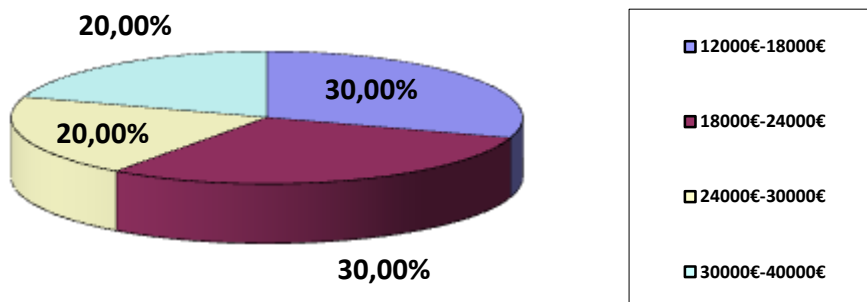
De los 10 alumnos egresados (100%) que se encuentran actualmente trabajando, se obtienen los siguientes resultados:

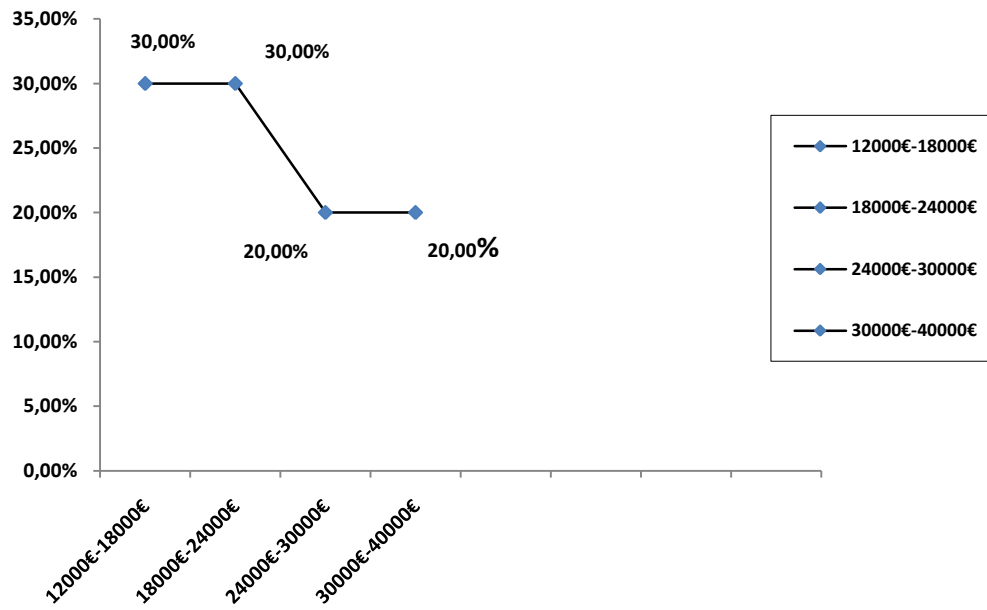
- 8 trabajan en el sector *Informático* (80%) tres son analistas-programadores, uno es analista, otro es administrador de sistemas y el resto programadores.
- 1 trabaja en el sector *Bancario* (10%).
- 1 trabaja en el sector de la *Construcción* (10%) en desarrollo de sistemas.



### Sueldo bruto:

De los diez encuestados que han encontrado un puesto de trabajo relacionado con sus estudios se obtiene que, tres de ellos se encuentran en un rango entre 12.000-18.000€, tres entre un rango de 18.000-24000 €, dos entre un rango de 24.000-30.000 € y otros dos entre el rango 30.000-40.000 €.





A continuación se muestra la siguiente tabla que sintetiza lo anterior:

<b>Residencia actual</b>	Madrid: 78,95%(15/19); Guadalajara:15,79% (3/19) Pontevedra: 10% (1/10)
<b>Cambio residencia habitual</b>	Si: 20% (2/10); No: 80% (8/10)
<b>Asignaturas más útiles</b>	Ingeniería del Software (7/10) Bases de Datos (4/10) Asignaturas de programación en general (4/10) Sistemas Operativos (3/10) Programación Avanzada (2/10) Fundamentos de la Programación (2/10) Lab. de Informática Distribuida (1/10) Tecnología de la Programación (1/10) Redes de Computadores (1/10) Contabilidad (1/10) Planificación y Gestión de Sistemas (1/10)
<b>Indique porcentaje de capacidades/conocimientos utilizados en su trabajo que considera que ha adquirido en la UAH</b>	20%: (1/10) 30%: (2/10) 35%: (1/10) 50%: (2/10) 75%: (1/10) 80%: (3/10)
<b>Indique si conoció en sus años de estudio el Programa Sócrates-Erasmus</b>	Si: 80% (8/10) No:20% (2/10)
<b>Indique si conoció en sus años de estudio el Programa Sicue-Séneca</b>	Si: 60% (6/10) No: 40% (4/10)
<b>Indique si participó en el Programa Sócrates-Erasmus</b>	Si: 10% (1/10) No: 90% (9/10)
<b>Indique si participó en el Programa Sicue-Séneca</b>	Si: 0% (0/10) No: 100% (10/10)
<b>¿Cómo cree que ha repercutido su participación en el programa Sicue-séneca / Sócrates-Erasmus en su formación académica?</b>	El único alumno que ha participado en Sócrates-Erasmus considera que no le ha repercutido en nada.
<b>¿Cómo cree que ha repercutido su participación en el programa Sicue-Séneca / Sócrates-Erasmus en su búsqueda de empleo?</b>	El único alumno que ha participado en Sócrates-Erasmus considera que no le ha repercutido en nada.
<b>¿Cómo cree que ha repercutido su participación en el programa Sicue-Séneca / Sócrates-Erasmus en su actual trabajo?</b>	El único alumno que ha participado en Sócrates-Erasmus considera que le ha repercutido positivamente.



<b>Profesión actual</b>	Programadores: (4/10) Analistas-programadores: (3/10) Analista: (1/10) Consultor de proyecto: (1/10) Administrador de bases de datos: (1/10)
<b>Conocimientos necesarios no recibidos</b>	Adquirir más conocimientos sobre gestión de Bases de datos, administración de sistemas operativos, redes y comunicaciones, gestión de Proyectos, Java, análisis de situación empresarial, recogida de Requisitos, estadística y realizar un mayor número de prácticas en sistemas.
<b>Valoración de la formación de la ETSII</b>	Buena: 50% Media: 50%
<b>Año de comienzo de estudios</b>	Año 1999: 10% (1/10) Año 2002: 10% (1/10) Año 2003: 20% (2/10) Año 2004: 40% (4/10) Año 2005: 20% (2/10)
<b>Año de terminación de estudios</b>	Año 2008: 20% (2/10) Año 2009: 80% (8/10)
<b>Año del primer trabajo no relacionado con informática</b>	Año 2000: 10% (1/10) Año 2002: 10% (1/10) Año 2004: 20% (2/10) Año 2007: 20% (2/10) Año 2008: 10% (1/10) Año 2009: 20% (2/10) Ningún trabajo que no esté relacionado con la informática: 10% (1/10)
<b>Año del primer trabajo relacionado con informática</b>	Antes de finalizar estudios: 70% (7/10) Después de finalizar estudios: 30% (3/10)
<b>¿Le ayudó el estudiar informática para encontrar su primer trabajo?</b>	Si: 80% (8/10) No: 20% (2/10)
<b>¿Ha cambiado recientemente de trabajo (el último año)?</b>	Si: 30% (3/10) No: 70% (7/10)
<b>Duración media de sus puestos de trabajo/empresa</b>	6 meses: 10% (1/10) 1 año: 10% (1/10) 1 año y medio: 10% (1/10) 2 años: 20% (2/10) 3 años: 10% (1/10) 4 años: 10% (1/10) Indefinido: 10% (1/10) No contesta: 20% (2/10)
	Analista-Programador: 30% (3/10) Analista: 10% (1/10) Administrador de sistemas: 10% (1/10)



<b>Sector del trabajo/ Tipo de puesto</b>	Programadores: 40% (4/10)
	Sector bancario como consultor de proyectos: 10% (1/10)
	Sector de la construcción en desarrollo de sistemas: 10% (1/10)
<b>Sueldo bruto</b>	30.000-40.000€: 2/10
	24.000-30.000€: 2/10
	18.000-24.000€: 3/10
	12.000-18.000€: 3/10

Relación de alumnos encuestados:

<b>Total de alumnos egresados</b>	45	
<b>Total de alumnos localizados</b>	31 (68.89%)	
<b>Total de alumnos localizados que realizaron la encuesta</b>	10 (22.22%)	Guadalajara: 4/45 (8.89%) - Azuqueca de H.: 1/45 - Guadalajara:3/45
		Madrid: 5/45 (11.11%) - Alcalá de H.:2/45 - Arganda del rey: 1/45 - Coslada:1/45 - Madrid:1/45
		La Coruña: - Pontevedra.:1/45 (2.22%)
<b>Total de alumnos localizados que NO realizaron la encuesta</b>	21(46.67%)	Guadalajara: 3/45 (6.67%)
		Madrid: 18/45 (40%) - Alcalá de H.:3/45 - Leganés:1/45 - Madrid:10/45 - Parla:1/45 - San Fernando de H.:1/45 - Torrejón:1/45 - Torres de la Alameda:1/45
	14 (31.11%)	Guadalajara: 2/45 (4.44%)



<b>Total de alumnos NO localizados</b>		Madrid: 12/45 (26.67%) <ul style="list-style-type: none"><li>- Alcalá de H.:2/45</li><li>- Arganda del Rey:1/45</li><li>- Colmenar viejo:1/45</li><li>- Leganés:1/45</li><li>- Madrid:4/45</li><li>- Mejorada del Campo:1/45</li><li>- Rivas-Vaciamadrid:1/45</li><li>- San Sebastián de los Reyes:1/45</li></ul>
--	--	---

