



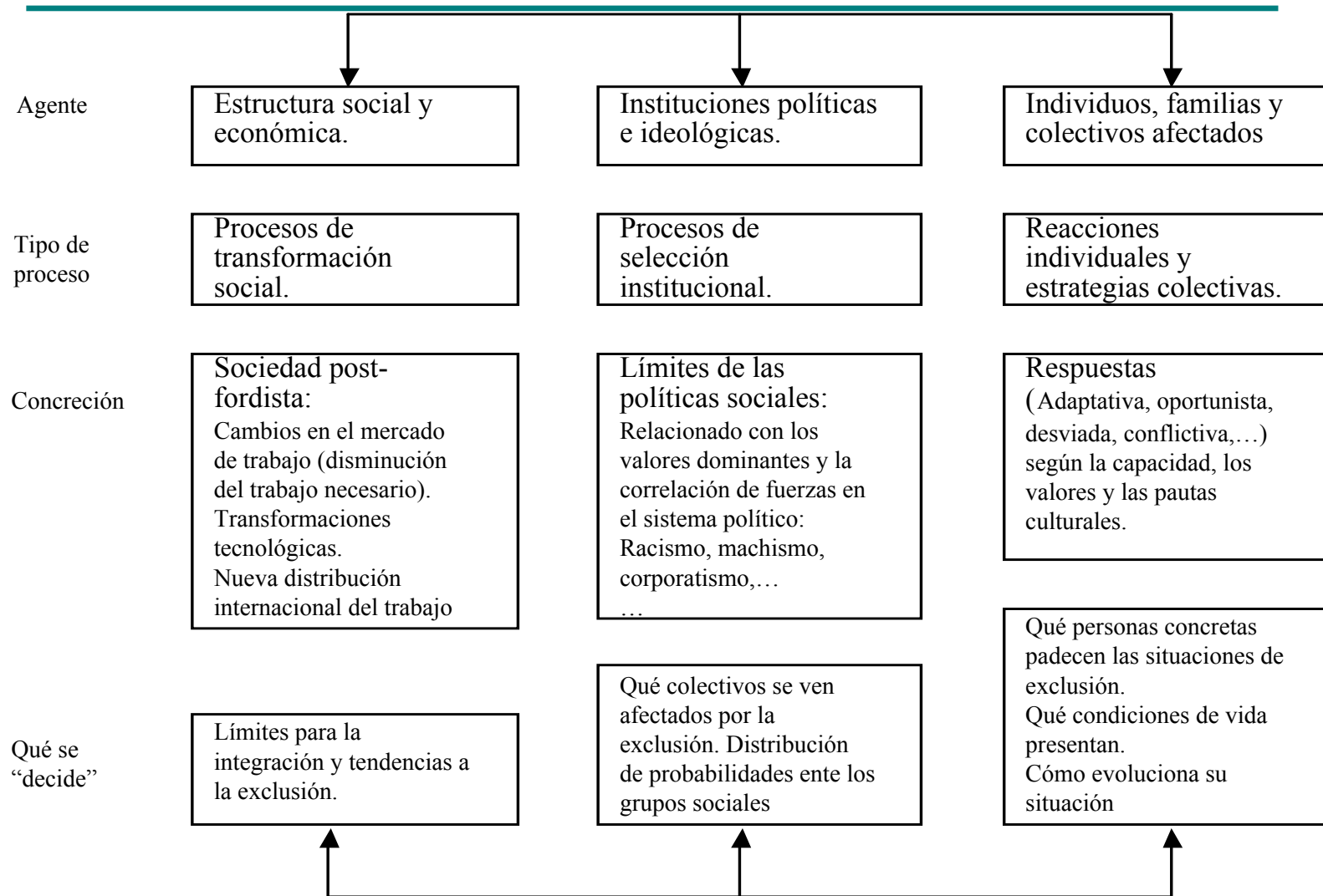
EXCLUSIÓN Y SALUD

Victor Renes

Cuadro 1 Dimensiones del fenómeno de la exclusión social

| Dimensión | Factores | Proceso de exclusión | Situaciones |
|--------------------------|--------------------------------|---|---|
| Económica | Participación en el consumo | Pobreza económica extrema | Ingresos inferiores al 30% de la renta mediana equivalente |
| | Participación en la producción | Exclusión de la relación salarial normalizada | Hogares cuyo sustentador principal está en desempleo hace más de un año o tiene un empleo en exclusión |
| Política | Ciudadanía social y política | Acceso limitado a los sistemas de protección social, sanidad, vivienda, educación y prestaciones sociales | Hogares sin vivienda, con menores no escolarizados, sin acceso al sistema sanitario, hogares en situación irregular |
| Social Relacional | Ausencia de lazos sociales | Aislamiento social, falta de apoyos sociales | Personas que no cuentan con ningún apoyo |
| | Relaciones sociales perversas | Integración en redes sociales “desviadas”. Conflictividad social (conductas anómicas) y familiar | Conflictos familiares, dependencias a las toxicomanías o el alcohol, prostitución |

Cuadro 2 Tres niveles de análisis del proceso de integración social



Un sistema de indicadores para medir la exclusión I: participación en el sistema **económico**

| Dimensiones | Aspectos | Nº | Indicadores | % |
|--------------------------------|----------|-----------------------------------|--|-----|
| Participación en la producción | Empleo | 1 | Hogares cuyo sustentador principal está en paro desde hace un año o más | 1,0 |
| | | 2 | Hogares cuyo sustentador principal tiene un empleo de exclusión: vendedor a domicilio, venta ambulante apoyo, venta ambulante marginal, empleadas hogar no cualificadas, peones agrícolas eventuales temporeros, recogedores de cartón, reparto propaganda, mendicidad | 2,7 |
| | | 3 | Hogares cuyo sustentador principal tiene un empleo de exclusión: que no tiene cobertura de la seguridad social (empleo irregular) | 3,5 |
| | | 4 | Hogares sin ocupados, ni pensionistas contributivos, ni de baja, ni con prestaciones contributivas por desempleo del INEM | 1,5 |
| | | 5 | Hogares con personas en paro y sin haber recibido formación ocupacional en el último año | 7 |
| | | 6 | Hogares con todos los activos en paro | 2,9 |
| | | Participación del producto social | Ingresos | 7 |
| Privación | 8 | | Hogares que no cuentan con algún bien considerado básico por más del 95% de la sociedad (agua corriente, agua caliente, electricidad, evacuación de aguas residuales, baño completo, cocina, lavadora, frigorífico) por no poder permitírselo | 6 |

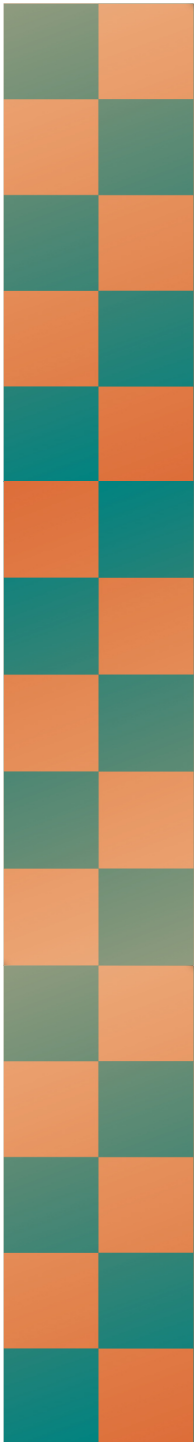
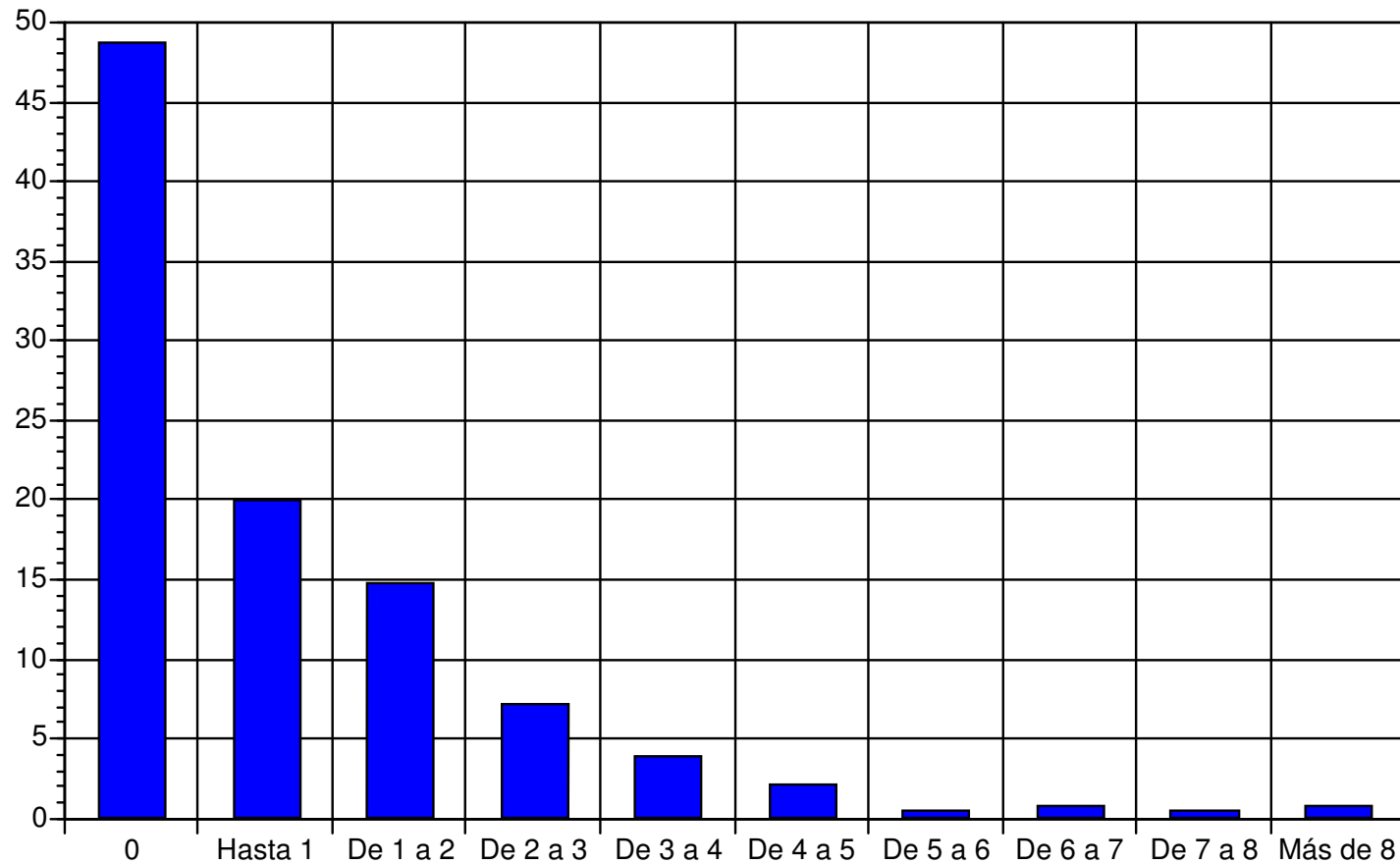
Un sistema de indicadores para medir la exclusión II: participación en el sistema **político**

| Dimensiones | Aspectos | Nº | Indicadores | % |
|--|------------------------|--|--|-----|
| Derechos políticos | Participación política | 9 | Derecho de elegir a tus representantes políticos y a ser elegido: hogares con alguna persona de 18 o más años, de nacionalidad extracomunitaria | 6,6 |
| | | 10 | Capacidad efectiva de ser considerado y de influir en el proceso de toma de decisiones colectivas: no participan en las elecciones por falta de interés y no son miembros de ninguna entidad ciudadana | 4,4 |
| Derechos sociales: acceso a los SPS | Educación | 11 | Hogares con menores de 3 a 15 no escolarizados | 0,2 |
| | | 12 | Hogares en los que nadie de 16 a 64 años tiene estudios: de 16 a 44, sin completar EGB, ESO o graduado escolar; de 45 a 64, menos de 5 años en la escuela | 5 |
| | | 13 | Hogares con alguna persona de 65 o más que no sabe leer y escribir | 1 |
| | Vivienda | 14 | Infravivienda: chabola, bajera, barracón, prefabricado o similar | 1,4 |
| | | 15 | Deficiencias graves en la construcción, ruina, etc. | 1,9 |
| | | 16 | Humedades, suciedad y olores (insalubridad) | 4,6 |
| | | 17 | Hacinamiento grave (< 15 m /persona) | 4,3 |
| | | 18 | Tenencia en precario (facilitada gratuitamente por otras personas o instituciones, realquilada, ocupada ilegalmente) | 3,2 |
| | | 19 | Entorno muy degradado | 1,2 |
| | | 20 | Barreras arquitectónicas con discapacitados físicos en el hogar | 2,6 |
| | | 21 | Gastos excesivos de la vivienda (ingresos - gastos viv < umbral pobreza extrema) | 4,7 |
| | | 22 | Alguien sin cobertura sanitaria | 0,5 |
| | Salud | 23 | Han pasado hambre en los 10 últimos años con frecuencia o la están pasando ahora | 2,6 |
| | | 24 | Todos los adultos con minusvalía, enfermedad crónica o problemas graves de salud que les generan limitaciones para las actividades de la vida diaria | 2,5 |
| 25 | | Hogares con personas dependientes (que necesitan ayuda o cuidados de otras personas para realizar las actividades de la vida diaria) y que no la reciben | 1,1 | |
| 26 | | Hogares con enfermos, que no han usado los servicios sanitarios en un año | 0,8 | |
| 27 | | Hogares que han dejado de comprar medicinas, seguir tratamientos o dietas por problemas económicos | 5,1 | |

Un sistema de indicadores para medir la exclusión III: participación en las **relaciones sociales**

| Dimensiones | Aspectos | Nº | Indicadores | % |
|-----------------------------|-----------------------|----|---|-----|
| Conflicto social, anomia | Conflictos familiares | 28 | Alguien en el hogar ha recibido o recibe malos tratos físicos o psicológicos en los últimos 10 años | 6,9 |
| | | 29 | Hogares con relaciones muy malas, malas o más bien malas | 1,5 |
| | Conductas asociales | 30 | Hogares con personas que tienen o han tenido en los 10 últimos años problemas con el alcohol, con otras drogas o con el juego | 7,8 |
| | | 31 | Alguien ha sido o está a punto de ser madre adolescente sin pareja | 2 |
| | Conductas delictivas | 32 | Hogares con personas que tienen o han tenido en los 10 últimos años problemas con la justicia (antecedentes penales) | 2,4 |
| Aislamiento social | Sin apoyo familiar | 33 | Personas sin relaciones en el hogar y que no cuentan con ningún apoyo para situaciones de enfermedad o de dificultad | 5,9 |
| | Conflicto vecinal | 34 | Hogares con malas o muy malas relaciones con los vecinos | 1,7 |
| | Institucionalizados | 35 | Hogares con personas en instituciones: hospitales y pisos psiquiátricos, centros de drogodependencias, de menores, penitenciarios, para transeuntes o mujeres | 0,2 |

Distribución de los hogares españoles en función del nº de indicadores



Integración – Exclusión

Distribución de los hogares españoles según su nivel de integración social

| ESPACIO SOCIAL DE LA EXCLUSIÓN | Nº DE INDICADORES QUE AFECTAN |
|--------------------------------|-------------------------------|
| Integración | 0 |
| Integración precaria | 1 – 2 |
| Exclusión compensada | 3 – 4 |
| Exclusión severa | Más de 4 |

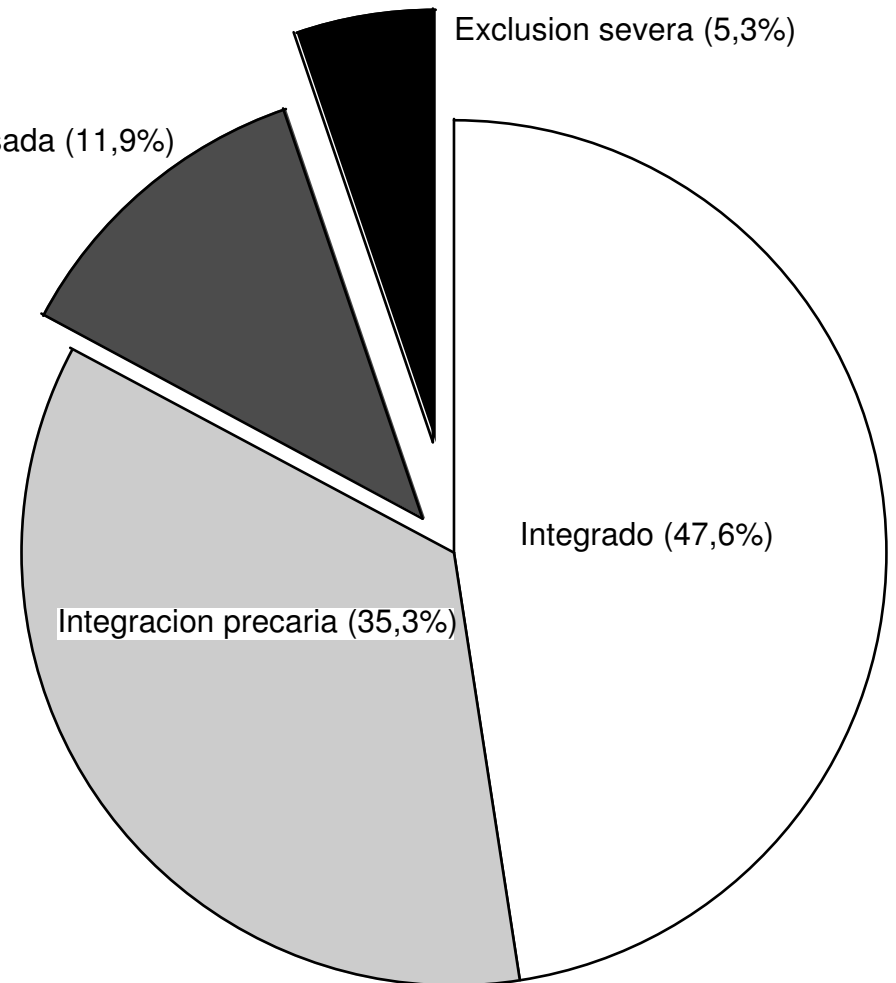


Tabla 3.23. Incidencia en los hogares de los distintas dimensiones de la exclusión social e índices de exclusión general para los hogares afectados por cada una de ellas (media y desviación típica)

| | Incidencia (%) | índice de exclusión en cada ámbito | | índice de exclusión general | |
|--------------------------------------|----------------|------------------------------------|--------------|-----------------------------|--------------|
| | | Media | Desv. Típica | Media | Desv. Típica |
| Exclusión del empleo | 14,0 | 7,31 | 6,43 | 3,22 | 2,91 |
| Exclusión del consumo | 9,0 | 11,39 | 4,43 | 4,06 | 3,15 |
| Exclusión política | 13,4 | 9,11 | 2,47 | 2,77 | 2,45 |
| Exclusión de la educación | 5,7 | 10,41 | 3,75 | 2,56 | 3,23 |
| Exclusión de la vivienda | 19,8 | 5,20 | 4,06 | 2,76 | 2,77 |
| Exclusión de la salud | 11,6 | 8,36 | 8,63 | 2,94 | 3,05 |
| Conflicto social | 12,7 | 7,96 | 6,24 | 3,22 | 3,52 |
| Aislamiento social | 7,8 | 12,41 | 24,26 | 2,72 | 3,83 |
| Exclusión del mercado | 19,6 | 10,41 | 8,10 | 3,04 | 2,67 |
| Exclusión de la ciudadanía | 38,4 | 10,92 | 9,48 | 2,26 | 2,45 |
| Exclusión de las relaciones sociales | 18,1 | 10,94 | 18,09 | 2,74 | 3,29 |
| Total afectados por algún indicador | 52,5 | 1,98 | 2,24 | 1,98 | |

Gráfico 3.5. Posición de los hogares respecto de los tres grandes ejes de la integración social

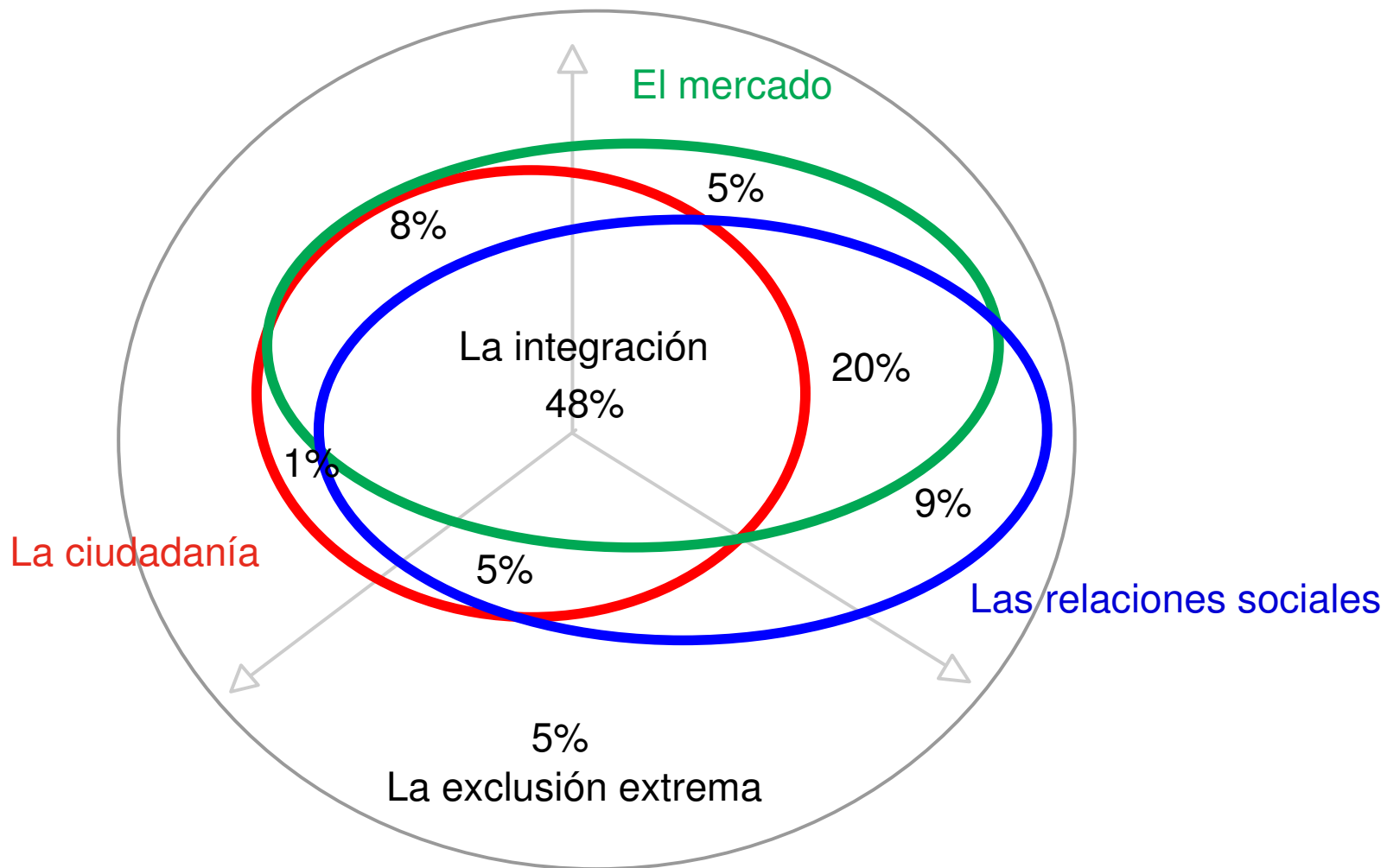


Tabla 3.24. Incidencia de las distintas dimensiones y ejes de la exclusión social según las características de los hogares excluidos (con índice superior a 2)

| | | Exclu sión del empl eo | Exclu sión del cons umo | Excl usió n políti ca | Exclu sión de la educ ación | Exclu sión de la vivien da | Excl usió n de la salud | Con flicto soci al | Aisla mien to soci al | Exclu sión del merc ado | Exclu sión de la ciuda dania | Excl usió n rela c soci ales |
|---|----------------------|------------------------------------|-------------------------------------|-----------------------------------|---|--|--|-----------------------------|-----------------------------------|-------------------------------------|--|--|
| Total | | 47,3 | 38,7 | 41,9 | 11,5 | 61,0 | 32,3 | 36,8 | 18,9 | 67,4 | 88,5 | 45,6 |
| Sexo sustent ad. Princip al | Varón | 54,0 | 40,4 | 37,4 | 9,8 | 58,6 | 30,1 | 43,7 | 18,7 | 72,2 | 86,4 | 48,1 |
| | Mujer | 31,9 | 35,6 | 51,8 | 15,2 | 66,5 | 36,1 | 21,5 | 18,8 | 55,5 | 92,1 | 39,3 |
| Grupo s de edad sustent ador princip al | Hasta 29 | 45,1 | 47,1 | 68,6 | 25,5 | 35,3 | 17,6 | 31,4 | 15,7 | 78,4 | 96,1 | 45,1 |
| | De 30 a 44 | 51,6 | 42,2 | 65,8 | 9,3 | 74,2 | 28,9 | 35,6 | 21,3 | 68,0 | 91,1 | 49,8 |
| | De 45 a 64 | 59,7 | 46,2 | 30,6 | 5,9 | 60,2 | 37,6 | 40,9 | 18,3 | 80,6 | 95,2 | 43,0 |
| | De 65 y mas | 27,2 | 23,4 | 11,4 | 16,5 | 51,9 | 33,5 | 35,4 | 17,1 | 45,6 | 73,4 | 42,4 |
| Tamañ o de la familia | Persona sola | 39,5 | 27,7 | 59,9 | 10,7 | 53,1 | 25,4 | 10,2 | 28,8 | 57,1 | 91,5 | 36,7 |
| | De 2 a 4 miembros | 49,9 | 43,8 | 35,3 | 10,7 | 64,0 | 34,5 | 49,1 | 14,6 | 70,6 | 87,1 | 50,6 |
| | 5 y mas miembros | 55,9 | 35,3 | 26,5 | 26,5 | 64,7 | 41,2 | 26,5 | 14,7 | 76,5 | 85,3 | 29,4 |
| Núcleo s familia res | Sin núcleo | 39,0 | 30,8 | 59,5 | 10,3 | 53,3 | 27,7 | 12,3 | 26,7 | 56,9 | 90,8 | 36,4 |
| | Mononuclear | 51,3 | 42,8 | 34,5 | 11,0 | 64,5 | 33,7 | 48,4 | 14,9 | 72,1 | 86,8 | 49,9 |
| | Polinuclear | 47,1 | 35,3 | 17,6 | 35,3 | 64,7 | 47,1 | 41,2 | 23,5 | 64,7 | 94,1 | 41,2 |

| | | | | | | | | | | | | |
|-----------------------|----------------------------------|------|------|------|------|------|-------------|------|------|------|-------|------|
| Composición del hogar | Hay núcleo monoparental | 46,0 | 37,3 | 43,2 | 11,0 | 59,6 | 29,6 | 35,7 | 20,0 | 65,5 | 87,8 | 44,9 |
| | Hay ancianos | 27,0 | 24,1 | 13,2 | 15,5 | 51,1 | 36,8 | 33,9 | 16,1 | 47,1 | 74,7 | 40,8 |
| | Hay menores | 62,8 | 43,2 | 33,8 | 11,5 | 80,4 | 16,9 | 43,9 | 27,7 | 80,4 | 91,9 | 46,6 |
| | Hay jóvenes | 53,6 | 49,1 | 31,3 | 16,1 | 61,6 | 45,5 | 42,9 | 8,0 | 81,3 | 91,1 | 35,7 |
| | Hay personas con minusvalía | 31,5 | 19,7 | 12,6 | 12,6 | 55,1 | 55,9 | 40,9 | 11,8 | 47,2 | 78,7 | 43,3 |
| | Hay ocupados | 49,9 | 38,9 | 56,2 | 13,2 | 61,1 | 25,7 | 35,1 | 21,6 | 68,7 | 94,7 | 44,8 |
| | Hay parados | 99,2 | 35,2 | 33,6 | 11,7 | 70,3 | 45,3 | 34,4 | 3,9 | 99,2 | 91,4 | 36,7 |
| Tres grupos étnicos | Todos españoles o EU15 | 37,7 | 37,7 | 22,1 | 12,9 | 53,1 | 28,0 | 36,5 | 18,6 | 62,8 | 82,4 | 40,9 |
| | Algún extracomunit. o EU12 ampl. | 60,7 | 39,9 | 97,0 | 8,3 | 72,0 | 32,7 | 28,0 | 22,0 | 70,8 | 100,0 | 49,4 |
| | Gitanos españoles | 80,0 | 46,0 | 16,0 | 12,0 | 86,0 | 64,0 | 70,0 | 8,0 | 90,0 | 96,0 | 70,0 |
| Dos tipos de barrios | Barrio en buenas condiciones | 45,1 | 43,3 | 43,8 | 11,7 | 53,7 | 25,3 | 36,1 | 20,3 | 67,9 | 86,2 | 46,0 |
| | Barrio degradado, marginal | 52,9 | 28,2 | 36,5 | 11,2 | 82,4 | 48,2 | 40,0 | 15,3 | 65,3 | 93,5 | 45,3 |
| Región NUT | AS, CAN, GA | 35,0 | 50,0 | 15,0 | 16,7 | 53,3 | 26,7 | 30,0 | 16,7 | 80,0 | 80,0 | 45,0 |
| | AR, NA, EUS, LR | 40,0 | 26,7 | 26,7 | 3,3 | 40,0 | 53,3 | 36,7 | 16,7 | 66,7 | 76,7 | 40,0 |
| | Madrid | 61,5 | 36,5 | 35,6 | 9,6 | 75,0 | 49,0 | 32,7 | 2,9 | 79,8 | 96,2 | 34,6 |
| | CLM, CyL, EX | 23,9 | 23,9 | 29,9 | 16,4 | 35,8 | 34,3 | 53,7 | 13,4 | 34,3 | 70,1 | 61,2 |
| | BA, CAT, CV | 62,0 | 50,5 | 69,9 | 6,9 | 63,9 | 20,8 | 38,9 | 28,2 | 77,8 | 95,8 | 54,6 |
| | AND, MU | 35,0 | 34,0 | 22,0 | 21,0 | 57,0 | 33,0 | 24,0 | 15,0 | 60,0 | 80,0 | 28,0 |
| | Canarias | 25,6 | 11,6 | 32,6 | 9,3 | 88,4 | 37,2 | 48,8 | 30,2 | 34,9 | 100,0 | 48,8 |